

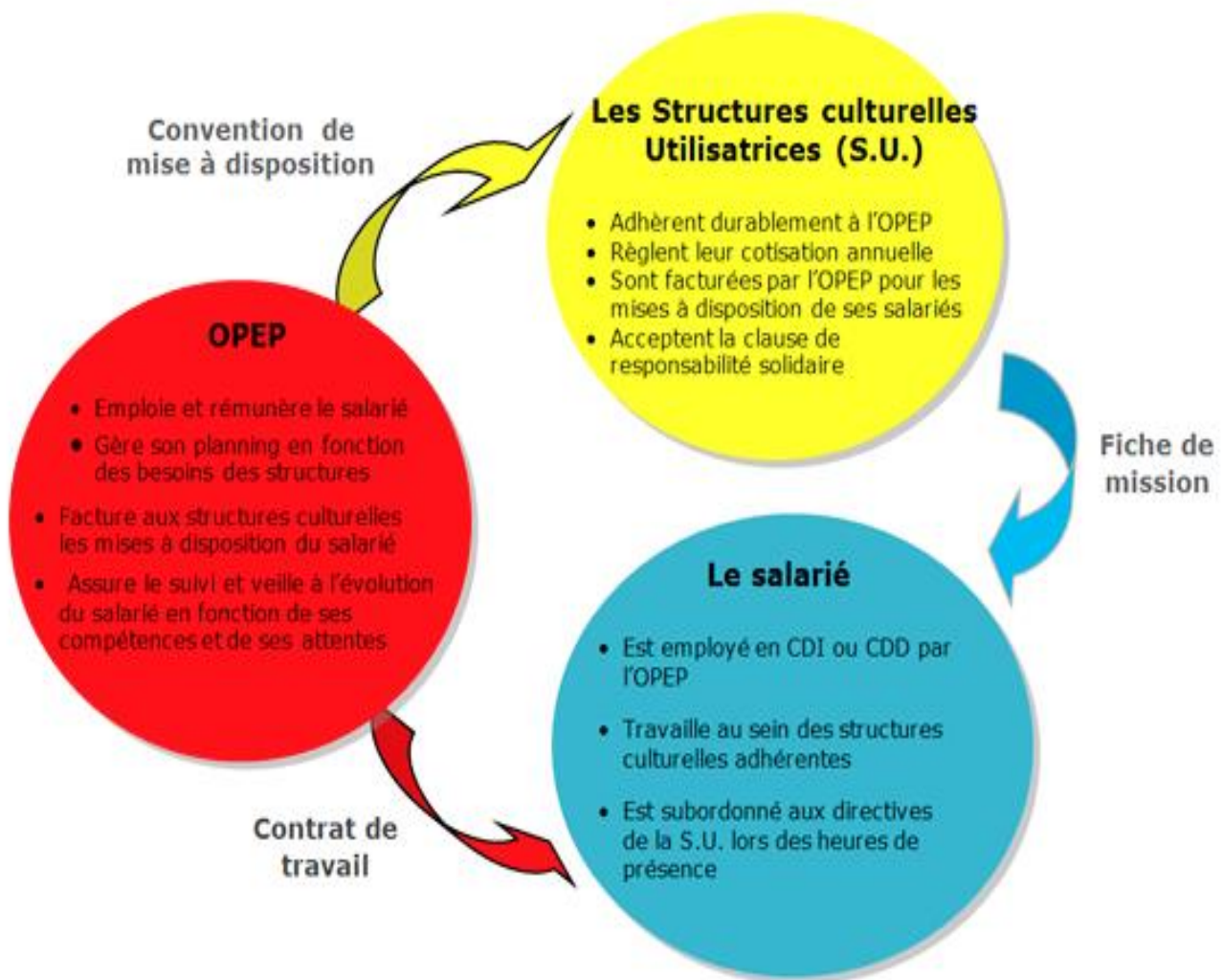
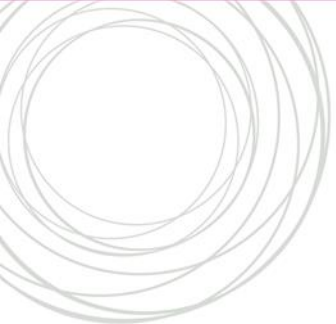


Atelier Coopérer autour de l'emploi culturel, l'exemple des Groupements d'Employeurs

Vendredi 27 mars 2015 – 15h30 – Plateau média de la Gaîté Lyrique



<http://www.culturecommunication.gouv.fr/entreprenredanslaculture>



Le GE est l'employeur: il rémunère les salariés et gère le contrat de travail;

Le GE facture les mises à disposition;


Le GE assure le suivi des salariés et veille à leur situation;


Accompagne l'adhérent dans la définition et la formalisation du besoin de main d'œuvre : (missions, profil, récurrence)

Recrute ou recherche des complémentarités avec les adhérents


Forum Entreprendre dans la culture

Focus sur quatre groupements d'employeurs liés à des industries culturelles indépendantes

	AGEC , Aquitain Groupement d'Employeurs Culture, Bordeaux, Gironde <i>Partager les compétences dans les domaines de la culture et de l'économie créative</i> www.agec.fr
Création	<ul style="list-style-type: none"> • 2006 • Préfiguration portée par le RAMA, Réseau Aquitain des Musiques Actuelles
Adhérents	<ul style="list-style-type: none"> • 35 adhérents : salles de concert, écoles de musique, compagnies de spectacle vivant, réseau de libraire, agence culturelle départementale...
Emplois partagés	<ul style="list-style-type: none"> • 19 postes = 13 ETP • 7 postes administratifs, 3 postes techniques, 1 poste pédagogique, 8 autres postes (développement de projet)
Fonctionnement du GE	<ul style="list-style-type: none"> • Salariées : 1 directrice, 1 administratrice • Un bureau composé de 6 collègues
Budget du GE	<ul style="list-style-type: none"> • 416 000 € • Aides publiques : 31% (Conseil Régional, DRAC d'Aquitaine ; conseil général de Gironde) • Ressources propres : 69%
Propos choisis	« La mutualisation d'emplois n'est qu'un des outils du GE, le conseil en ressources humaines est un autre volet de l'AGEC ».
Contact	Rachel Cordier, directrice • 01 30 31 89 33 • direction@agec-culture.com
Autres ressources	Article <i>Le Labo aquitain de l'emploi culturel en circuit court</i> , in revue <i>Eclairages</i> n°2, ecla.aquitaine.fr

	GECLA , Groupement d'Employeurs de la Chaîne du Livre en Auvergne <i>Relier les maillons de la chaîne du livre</i> www.lira.fr
Création	<ul style="list-style-type: none"> • 2014 • Préfiguration portée par LIRA, Libraires Indépendants en Région Auvergne
Adhérents	<ul style="list-style-type: none"> • 17 adhérents : librairies généraliste, librairies jeunesse ... un éditeur et LIRA
Emplois partagés	<ul style="list-style-type: none"> • 1 poste de libraire animateur volant
Fonctionnement du GE	<ul style="list-style-type: none"> • gouvernance collégiale : 3 coprésidents • coordination assurée par le libraire partagé, comptabilité externalisée
Budget du GE	<ul style="list-style-type: none"> • Année 1 : aides publiques : 46% ; ressources propres : 54% • Prévisions (année 3) : aides publiques : 24% ; ressources propres : 76%
Propos choisis	« Nous avons cherché à répondre de façon opérationnelle aux besoins exprimés. C'est l'aspect concret du projet qui a permis de dépasser les réserves initiales. »
Contact	Daniel Gauttier, libraire-coordonateur • 06 28 53 52 98 • contact@gecla.fr

	<p align="center">Paris Mix Group'Emploi, Paris <i>Renforcer la filière musicale</i> www.parismix.fr/groupement-employeur-culture/</p>
Création	<ul style="list-style-type: none"> • 2009 • Projet porté par Paris Mix, première grappe d'entreprises musicales en Ile-de-France dédiée aux acteurs de l'innovation et de la diversité
Adhérents	<ul style="list-style-type: none"> • 22 adhérents : labels, festivals, sociétés de management d'artistes, éditeurs...
Emplois partagés	<ul style="list-style-type: none"> • 3 postes partagés : 1 responsable administratif et financier, 2 webmasters
Fonctionnement du GE	<ul style="list-style-type: none"> • Un poste de coordination depuis 2013
Budget du GE	<ul style="list-style-type: none"> • 75.000 € • Recettes propres : 93 % • Aides publiques : 7%
Propos choisis	<p>« <i>Le GE offre offre à ses membres l'accès à des compétences métiers. Il est un outil au service de la grappe et réciproquement.</i> »</p>
Contact	<ul style="list-style-type: none"> • Delphine Blondin, coordinatrice • 06 89 90 88 15 • delphine.blondin@parismix.fr • Jean-Marie Pottier, président • jean-marie@parismix.fr

	<p align="center">Mezzanine Admin, Paris, Ile de France <i>Répondre aux besoins de sociétés audiovisuelles et de compagnies en formant des personnes éloignées de l'emploi</i> www.mezzanineadmin.fr</p>
Création	<ul style="list-style-type: none"> • GE créé en 2012 à l'initiative de deux sociétés de production de cinéma et un « bureau de production du spectacle vivant »
Adhérents	<ul style="list-style-type: none"> • 41 adhérents dont 24 sociétés de production, 12 associations de spectacle vivant
Emplois partagés	<ul style="list-style-type: none"> • 8 postes : 7 postes administratifs, 1 poste d'animation (tuteur des salariés)
Fonctionnement du GE	<ul style="list-style-type: none"> • Une directrice à temps plein et un assistant administratif
Budget du GE	<ul style="list-style-type: none"> • 190.000 € • Recettes propres : 60% • Aides à l'emploi : 20% • Autres subventions : 20% (Région, Ville de Paris)
Propos choisis	<p>« <i>Aider des petites structures à faire aboutir leur film ou leur spectacle est un travail qui a du sens</i> »</p>
Contact	<p>Dalila Benfedda Meaquoul, directrice • 01 58 53 57 13 • contact@mezzanineadmin.fr</p>
Autres ressources	<p>Fiche de présentation de Mezzanine Admin</p>

Relier les maillons de la chaîne du livre

Une expérience d'emploi partagé en Auvergne

LIRA, l'association des Libraires Indépendants en Région Auvergne est à l'origine du **GECLA, premier groupement d'employeurs de la chaîne du livre** créé en 2014. Associé à d'autres actions communes, le **poste partagé de « libraire animateur volant »** favorise le développement économique de ses membres tout en contribuant à la vitalité littéraire du territoire.

Réjane Sourisseau

Un terreau propice

Créée en 2007¹, LIRA, association **des Libraires Indépendants en Région Auvergne** œuvre entre autres pour le développement du réseau de diffusion du livre et pour la défense et la reconnaissance du métier. « **Un libraire est certes un chef d'entreprise, un commerçant mais il est aussi un acteur de la vie culturelle, intellectuelle, en particulier dans les territoires ruraux isolés**, rappelle Odette Roquette, déléguée générale, *certains s'installent dans des endroits improbables², combinent des activités et parviennent à attirer natifs, néo-ruraux et touristes* ».

LIRA s'est très vite intéressée aux questions de mutualisation, tout d'abord de façon informelle, un petit groupe travaillant sur les conditions commerciales des éditeurs, le coût des transports... En 2009, grâce à une première aide du Fonds Social Européen³, deux actions collectives sont initiées : des formations et **Auteurs nomades**. « *Cette manifestation littéraire itinérante nous a mis le pied à l'étrier en nous apprenant à mutualiser de façon concrète : organisation des plannings, « partage » et covoiturage des écrivains... On a eu envie d'aller plus loin* ». L'idée de partager du personnel germe face aux besoins liés aux périodes de surcroît d'activité, aux envies de prendre des congés et face au constat d'un manque sur certaines compétences (comptabilité, communication⁴).



¹ Grâce au soutien du [TRANSFO](#), l'agence culturelle d'Auvergne et l'[Association des Libraires d'Atlantique](#)

² Tels [L'Arbre Vagabond](#), librairie-bars à vins ; [La Maison Vieille](#), café-librairie-épicerie culturelle Librairie Aux Tours du Livre

³ Programme « Demain l'Auvergne LIRA »

⁴ Mise à jour des sites, création d'affiches pour les animations

LIRA, Libraires Indépendants en Région Auvergne ⁵

- LIRA rassemble **une trentaine de librairies** (sur la cinquantaine recensées dans la région), réparties sur les quatre départements (Puy de Dôme, Allier, Cantal, Haute-Loire) dont 11 labellisées LIR, Librairie Indépendante de Référence.
- Ses membres sont signataires d'une **charte** par laquelle ils s'engagent sur la défense et le respect de l'application de la Loi sur le prix unique du livre, leur rôle de garant de la diversité culturelle et de la création, leur fonction de partenaire des manifestations culturelles, la qualité du service rendu aux lecteurs [Télécharger la charte](#)
- LIRA est **membre de Libraires en Région**, fédération créée en 2009 regroupant à ce jour 9 associations régionales de libraires indépendants. Dans un contexte de mutations de la distribution (Amazon, grandes surfaces...), l'une des premières actions a consisté à mutualiser une campagne de communication *Mon libraire ne vend pas des livres au poids, il donne du poids aux livres*. LIRA a d'autre part adopté le **manifeste Soutenir la librairie indépendante, c'est soutenir l'emploi**.
- LIRA, le GECLA et Libraires en Région ont leur siège à Épicerie Cowork⁶, un espace de coworking situé au cœur de Clermont-Ferrand.

Un projet minutieusement préparé

En 2013, grâce à une nouvelle aide du Fonds Social Européen⁷, LIRA lance **une étude de préfiguration** d'un groupement d'employeurs, un GE, un outil de mise à disposition de personnel qui permet d'embaucher à plusieurs⁸. Odette Roquette mène ce travail d'ingénierie avec l'appui de Daniel Gauttier, libraire au chômage⁹ ayant repris une formation sur l'économie sociale et solidaire.

Les besoins sont recueillis au travers de questionnaires et d'**entretiens approfondis**. « *Ces rencontres ont été l'occasion de sensibiliser les adhérents à l'intérêt et au fonctionnement d'un GE, un outil qu'ils méconnaissaient, voire qui suscitait des craintes.* »

En parallèle, fin 2013, dans le cadre d'une convention avec l'association organisatrice de **Rendez-vous de Carnet de Voyage à Clermont-Ferrand**¹⁰, LIRA mobilise 12 adhérents pour organiser l'espace librairie. « *Le salon a permis de faire se rencontrer et travailler ensemble des professionnels qui ne se croisaient que rarement, de créer et fédérer un collectif* ». Succès commercial, expérience humaine riche, la manifestation accélère la prise de conscience sur les avantages de compétences mutualisées (commandes des livres, communication, organisation des dédicaces...).

Durant cette phase d'ingénierie, **différents partenaires sont consultés** : Service Economie Sociale et Solidaire de la Région, Direccte¹¹, Chambre de Commerce et d'Industrie, Auvergne Active¹², le TRANSFO, agence culturelle d'Auvergne¹³. Ils incitent à affiner les projections budgétaires, à penser la viabilité économique¹⁴ et fin 2014, avec le soutien financier des pouvoirs publics est créé le GECLA¹⁵, Groupement d'Employeurs de la Chaîne du Livre en Auvergne, la volonté étant dès le départ de **travailler à un niveau interprofessionnel** et pas seulement entre libraires — un éditeur d'ailleurs fait partie des fondateurs.

Un fonctionnement sur mesure

Le premier poste créé est un **poste de libraire animateur volant**, occupé par Daniel Gauttier. Plusieurs missions lui sont confiées : suppléer aux absences (congés, maladie), apporter du renfort aux équipes débordées, épauler pour l'organisation d'animations et de salons, effectuer une veille sur les marchés publics. Une partie de son temps (un quart actuellement) est consacrée à la gestion du GE (conventions, relevés d'heures...)¹⁶.

Une **gouvernance atypique** collégiale est mise en place (avec 3 co-présidents). Un **comité de pilotage** est constitué réunissant les partenaires institutionnels et financiers consultés en amont. Il est décidé que les **subventions** ne seront **pas utilisées pour faire baisser le coût de l'emploi** mais permettront de constituer des fonds propres, destinés à faire face à une éventuelle défaillance de l'un des adhérents ou à couvrir le salaire pendant les périodes d'inactivité. Dans un souci d'équité territoriale, les frais de transport ne sont pas facturés.

« *Nous avons cherché à répondre de façon opérationnelle aux besoins exprimés. C'est l'aspect concret du projet qui a permis de dépasser les réserves initiales* ». De 10 adhérents au départ, le GECLA passe en quelques semaines à 17.

⁵ <http://www.librairies-auvergne.com>

⁶ epicentrecowork.org

⁷ Mesure micro-projet associatif (4.2.3)

⁸ Pour en savoir plus sur les GE, espace Partager des emplois sur <http://www.opale.asso.fr>

⁹ Suppression de son poste de libraire jeunesse à librairie Papageno (Clermont Ferrand) suite à la perte d'un marché public.

¹⁰ <http://www.rendezvous-carnetdevoyage.com>

¹¹ Direction régionale des entreprises, de la concurrence, de la consommation, du travail et de l'emploi

¹² www.auvergneactive.net, financeur solidaire

¹³ www.letransfo.fr

¹⁴ L'échec récent d'un groupement d'employeurs auvergnat incitait à la prudence

¹⁵ Appui également du CRGE Poitou Charentes (Centre de Ressources pour les Groupements d'Employeurs) de (www.crge.com) et échanges avec l'AGEC, Aquitaine groupement d'employeurs culturels

¹⁶ Comptabilité externalisée auprès du GE [Arkôse](#)

Vers un développement maîtrisé



Le GECLA rend d'ores et déjà des services à ses adhérents : **souplesse de fonctionnement**, présence sur des salons, réponse à des appels d'offres – ce qui accroît les **perspectives de chiffre d'affaires**. Il **ouvre** aussi **des possibles**, une librairie sollicitant par exemple une aide pour l'organisation d'un festival¹⁷. Même si la priorité du GECLA « *tout juste créé, encore en phase d'expérimentation* » est de **stabiliser l'existant**, les fondateurs essaient d'**anticiper le développement**. En réfléchissant au partage de nouveaux postes : « *Pourquoi ne pas s'associer de la force de travail supplémentaire via des CDD ? Pourquoi ne pas former un expert comptable aux spécificités du métier du livre ? Ce serait une façon de « prendre la main » sur la profession* ». En confortant la place des membres actuels tout en repérant de futurs adhérents via des réunions d'information sur le GE dans les quatre départements du Puy de Dôme (Allier, Cantal, Haute-Loire, Puy-de-Dôme).

A terme, le GE souhaite accueillir d'autres métiers de la chaîne du livre : imprimeurs, éditeurs... « *A l'heure de la distribution en grandes surfaces et sur internet, rendre visible le travail des libraires, des créateurs régionaux de même que celui des bibliothèques publiques est plus que jamais nécessaire. Le GECLA est un formidable outil pour nourrir le dialogue, travailler en réseau plutôt que se replier.* »

→ A retenir

- un projet porté par LIRA, association représentative des libraires indépendants disposant d'un capital confiance auprès des institutions
- une coopération préalable solide : des valeurs partagées (charte d'engagement), des actions collectives réussies en amont
- des porteurs de projets reconnus par leurs pairs, rôle moteur de la déléguée de LIRA
- une étude de faisabilité fructueuse : recueil précis des besoins, mobilisation des futurs adhérents, des partenaires institutionnels et financiers
- vocation interprofessionnelle

Données et chiffres clés

Adhérents (17)

Librairies généralistes, librairies spécialisées jeunesse, une librairie BD, une librairie sonore... de petite et moyenne taille (entre 100.000 € et 500.000 € de chiffre d'affaires), un éditeur et LIRA.

Poste de libraire animateur volant

- CDI temps plein, 1800 € bruts, convention collective (étendue) de la librairie (modulation du temps de travail, pics d'activité et dimanches rémunérés aux tarifs horaires normaux, sauf dimanches en ouverture exceptionnelle).
- Mise à disposition facturée 18,66 €/heure.

Conseil d'administration

- 3 co-présidents (un chargé du suivi administratif et financier, un chargé du suivi du salarié, un chargé des partenariats et de la représentation).
- 2 collèges : 1 collègue libraires, 1 collègue « autres professions ».

Aide au démarrage

- Aide au démarrage : Conseil Régional : 10.000 euros ; Direccte : 10.000 €
- Aide dégressive emploi-tremplin : 35.000 € sur 3 ans (15.000 €, 12.000 €, 8.000 € — attribution des 5.000 € restants seulement en cas de pérennisation du poste).

Budgets

- année 1 : aides publiques = 46% ; recettes propres = 54%
- année 2 : aides publiques = 27% ; recettes propres = 73 % (prévisions)
- année 3 : aides publiques = 24% ; recettes propres = 76% (prévisions)

■ Contacts

Daniel Gauttier • contact@gecla.fr • 06 28 53 52 98

¹⁷ Librairie Compagnie du Chat Noir, festival autour de l'oralité

□ PARTAGER DES RESSOURCES

Le labo aquitain de l'emploi culturel en circuit court

Regards croisés entre Rachel Cordier & Florent Teulé

Propos recueillis par Delphine Sicut

L'AGEC, AQUITAINE GROUPEMENT EMPLOYEURS CULTURE, EST UNE STRUCTURE NOVATRICE ENGAGÉE POUR UN NOUVEAU MODÈLE DE STRUCTURATION DE L'EMPLOI DANS LE MILIEU CULTUREL ET DE L'ÉCONOMIE CRÉATIVE. INÉDIT EN FRANCE, IL REPOSE SUR UNE STRATÉGIE ÉCONOMIQUE SOCIALE ET SOLIDAIRE. RENCONTRE AVEC SA DIRECTRICE RACHEL CORDIER, ET FLORENT TEULÉ, DIRECTEUR DU RÉSEAU AQUITAIN DES MUSIQUES ACTUELLES – LE RAMA – STRUCTURE INCUBATRICE DU PROJET.

Delphine Sicut – *Quelle est la genèse de l'AGEC ?*

Florent Teulé – Suite à la réforme du système de l'intermittence du spectacle de 2003, les adhérents du RAMA ont souhaité creuser la question du groupement d'employeurs (GE) pour lutter contre la précarité et le morcellement de l'emploi. Des dispositifs d'aides de l'époque et la confiance de nos partenaires publics nous ont accompagné dans notre réflexion. *In fine*, les résultats d'une étude de gestion prévisionnelle de l'emploi et des compétences¹ ont été soumis à l'ensemble des acteurs des musiques actuelles dans le cadre de la concertation territoriale – initiée par la Région en partenariat avec la DRAC –, qui est notre espace de débats au sein de la filière. La création de l'AGEC a été validée et mise en œuvre fin 2006/ début 2007. La grande innovation a été de dépasser le cadre des musiques actuelles et de proposer d'étendre la fonction du GE à tout le secteur de la culture et de l'économie créative.

Rachel Cordier – Pour amorcer l'activité de partage d'emplois dans le secteur culturel les partenaires publics se sont positionnés pour financer en partie le coût de gestion des salariés et de fonctionnement du GE. Ainsi, un adhérent paie son salarié à l'euro de ce que l'emploi coûte. Les débuts de notre fonction d'accompagnement n'ont donc pas été posés avec un modèle économique classique de rentabilité.

F.T. – Le Conseil régional d'Aquitaine, notre principal partenaire, assure l'essentiel du fonctionnement du groupement. La DRAC et le Conseil général de la Gironde reconnaissent également l'intérêt de notre démarche.

D.S. – *Quelle est la feuille de route de l'AGEC ?*

R.C. – Au service des structures culturelles, nous construisons des emplois à temps plein partagés par bassin d'emplois sur

l'ensemble de l'Aquitaine : techniciens, chargés de communication par exemple partagés par des adhérents au prorata de leurs besoins sur un même périmètre géographique ou experts partagés à une échelle plus large. L'AGEC permet faire prendre conscience à ses adhérents qu'ils peuvent dépasser collectivement certaines limites, et que la gestion des ressources humaines impacte

leur équilibre économique. Dans la pratique, réfléchir à de nouveaux modèles d'organisation de l'emploi culturel au sens large – la musique, les arts plastiques, le cinéma, la librairie... - suppose de travailler avec des relais experts par secteur, les « têtes de réseau ». Le RAMA, les librairies atlantiques, la FEPIA sont quelques unes d'entre elles.

D.S. – *Le RAMA : incubateur, tête de réseau... quelle est la nature de vos liens ?*

R.C. – Le RAMA est le fondateur historique de l'AGEC. Les premiers adhérents de l'AGEC, Rock & Chanson et le Krakatoa, étaient également adhérents du RAMA. Si le modèle de l'AGEC a fonctionné, c'est sans doute aussi parce que ses adhérents avaient une expérience de réflexion collective. Chacun est dans l'instance de gouvernance de l'autre. Notre

collaboration prend la forme d'une réflexion stratégique sur les actualités du secteur de la culture. Nous partageons aussi nos locaux, cela renforce ces échanges. En tant que tête de réseau parmi les plus structurantes, le RAMA est aussi un de nos meilleurs prescripteurs.

F.T. – Le RAMA a servi d'incubateur à l'AGEC mais l'AGEC s'est autonomisé. Nous sommes de vrais partenaires. Le spectacle vivant représente à ce jour la plus grande part de ses interventions, mais de belles choses sont à faire dans d'autres secteurs...

D.S. – *Comment se déclinent les missions de l'AGEC ?*



Florent Teulé et Rachel Cordier - Photos : Delphine Sicut

R.C. – Il y a pour tous nos adhérents la mission conseil et accompagnement dans la gestion de l'emploi et des ressources humaines. Puis la mission partage d'emploi, pour additionner les besoins des adhérents, faire émerger des compétences locales, sécuriser les parcours des salariés dans la transversalité, favoriser la formation. Enfin, la mise en réseau, plus offensive, générer des actions expérimentales collectives, comme par exemple la SMAC d'agglomération.

F.T. – La SMAC d'agglomération est une forme innovante d'organisation de l'emploi. Quatre lieux ont été labellisés SMAC dans la CUB et ont signé une convention pluriannuelle d'objectifs avec l'AGEC et l'ensemble des partenaires publics. On a ainsi intégré dans ce label d'État un outil de gestion stratégique de l'emploi qui a des traductions concrètes en termes de mutualisation de compétences : coordinatrice, chargé de communication...

D.S. – *Bien au-delà de la mutualisation d'emploi, c'est une approche novatrice que vous proposez, en considérant la culture et l'économie créative comme un seul écosystème...*

F.T. – Si on veut penser avenir culturel sur nos territoires, il faut avoir une vision systémique de l'environnement des projets (culture, économie sociale, partenaires...), c'est ce que nous appelons l'écosystème créatif... On revendique depuis plusieurs années ce terme qui induit solidarité, mutualisation, coopération.

R.C. – Ce qui relie toutes ces structures, c'est la question de l'emploi ; pour des questions territoriales, mais aussi de spécificités des métiers.

D.S. – *Quels sont les principaux points de vigilance ?*

R.C. – Il faut dépasser des effets de clochers et montrer notre capacité à travailler ensemble. Dans la culture aussi les bonnes pratiques sont parfois exemplaires.

F.T. – L'enjeu majeur d'un projet de mutualisation, c'est le facteur temps. On a eu l'idée de l'AGEC en 2002/2003, et les premiers emplois ont été créés en 2007. Il faut parvenir à coordonner tous les partenaires. L'élément de réussite principal c'est la confiance, car on demande une prise de risque sur des stratégies d'expérimentations collectives. Cette confiance, avec les adhérents, les têtes de réseaux, les institutions publiques se bâtit sur le long terme.

D.S. – *Quel bilan maintenant que l'AGEC est en phase de développement ?*

F.T. – L'AGEC a eu un véritable effet levier sur le secteur culturel, en structurant une vingtaine emplois et en accompagnant une quarantaine de structures en Ressources Humaines (RH). Nous n'avons pas d'objectifs pré-déterminés. Nous nous adaptons en permanence pour ne pas perdre des opportunités de développe-

ment et d'actions concrètes sur les territoires. Ainsi, l'ouverture d'un collège économie sociale solidaire était inattendue. Mais dans la pratique il y a rarement deux structures culturelles dans les territoires ruraux. La mutualisation de l'emploi devrait être pensée différemment : théâtre et agriculture biologique...

R.C. – Le choix d'un GE décloisonné a vraiment été pertinent, c'est la bonne échelle pour réfléchir à l'emploi partagé de manière transversale et régionale.

F.T. – La finalité de l'AGEC était la mutualisation d'emploi. Aujourd'hui ce n'est qu'un moyen. La finalité est la structuration et la stratégie RH. La culture est légitime dans les politiques publiques de l'enseignement, de l'économie, de la formation... Mais ce constat est loin d'être acquis. Cela interroge beaucoup la nature des politiques publiques en général.

R.C. – Les grilles de lecture des politiques publiques sont souvent inadaptées. Du coup il y a de vraies carences en compétences et en gestion des RH dans le secteur culturel. L'AGEC qui travaille avec les têtes de réseaux par filière pourrait être un outil d'anticipation de nouvelles compétences.

D.S. – *Cela fait partie de vos perspectives ?*

F.T. – Il y aurait beaucoup à développer mais l'AGEC, avec 1,5 ETP connaît un fort effet de seuil que nous avons anticipé à sa création. Nous devons aujourd'hui le franchir avec le soutien de nos adhérents et partenaires.

D.S. – *La mutualisation dans le secteur culturel et de l'économie créative, une évidence, donc ?*

F.T. – Oui il faut arrêter de fantasmer sur les spécificités du secteur culturel. Il rencontre les mêmes problématiques managériales des petites organisations. Les expériences montrent bien la nécessité d'engager des mutualisations à l'échelle des écosystèmes.

R.C. – La seule spécificité du secteur culturel, c'est l'artiste. Toutes ces missions autour de l'emploi culturel

et des RH, la structuration de la culture, viennent toucher la question fondamentale de la place de l'artiste dans la société. Il est indispensable d'y réfléchir, afin de pérenniser l'écosystème mis en place.



1. Étude de Carole Rendu Lizée - Entretien sur : <http://eclairs.aquitaine.fr>

www.agec-culture.com
<http://le-rama.org>

«...L'AGEC permet faire prendre conscience à ses adhérents qu'ils peuvent dépasser collectivement certaines limites, et que la gestion des ressources humaines impacte leur équilibre économique. »

Rachel Cordier





MEZZANINE ADMIN

SE REGROUPER POUR PARTAGER DES EMPLOIS

Réjane Sourisseau

Créé à Paris en 2012 pour répondre aux besoins administratifs de **structures de production audiovisuelle et de compagnies de spectacle vivant**, Mezzanine Admin est **un groupement d'employeurs** atypique réunissant aujourd'hui une quarantaine d'adhérents, sociétés et associations. Au-delà du partage de 7 postes administratifs, le pari est de former des personnes éloignées de l'emploi.

De Mezzanine films et Mezzanine Spectacles à Mezzanine Admin

En 2010, Sacrebleu Productions souhaite prolonger le contrat en alternance, parvenu à terme, d'une étudiante en BTS comptabilité; ne disposant pas des moyens suffisants pour créer un poste salarié, cette société spécialisée dans le court-métrage¹ se rapproche de Mezzanine Films. Pour son directeur, Mathieu Bompont, producteur reconnu², «*l'idée d'additionner deux mi-temps n'était pas satisfaisante : nous avons souhaité créer et mutualiser un poste à temps plein*» (par le biais d'une convention de mise à disposition³).



Ce montage intéresse le milieu des sociétés de production du territoire parisien: confrontées à des difficultés de gestion récurrentes, du fait d'une économie fragile et de budgets en dents de scie, elles ne peuvent embaucher seules. Rapidement, deux emplois administratifs sont partagés par quatre structures.

¹ www.sacrebleuprod.com

² Mezzanine Films a produit des dizaines de courts et longs métrages : www.mezzaninefilms.com

³ Les mises à disposition directes de personnel entre associations sont encadrées juridiquement : http://solfia.org/IMG/pdf_Synthese_MAD_personnel_DLA23.pdf

Juliette Bompont, directrice de Mezzanine Spectacles, un pôle de compétences dédié au spectacle vivant⁴, et par ailleurs sœur de Mathieu, fait alors le lien avec le groupement d'employeurs (GE), formule de mise à disposition de salariés qu'elle avait testée à Toulouse au milieu des années 2000⁵.

Qu'est ce qu'un groupement d'employeurs ?

Créé par une loi de 1985, le GE est un outil de mise à disposition de personnel réglementé qui permet à des employeurs (associations, entreprises, collectivités) de se regrouper pour embaucher ensemble un ou plusieurs salariés. Le but d'un groupement d'employeurs est double :

- répondre aux besoins de main d'œuvre récurrents et à temps partiel de ses adhérents,
- sécuriser des parcours de salariés par la création d'emplois pérennes, en principe de CDI à temps complet.

Le GE est l'employeur unique et met les salariés à disposition via une convention.

⁴ Activités de production, administration, diffusion, formation, accompagnement de projets européens et internationaux : www.mezzaninespectacles.eu

⁵ Le GE OPEP : <http://www.ades.org/Le-Groupement-d-Employeurs-Culture.html>

L'idée fait son chemin et en 2012, le GE Mezzanine Admin voit le jour. Pour les fondateurs, **« l'objectif est double : d'un côté, répondre aux besoins en administration et gestion des structures culturelles, les aider à se professionnaliser; de l'autre, créer des postes spécialisés et stables pour des personnes éloignées de l'emploi. La dimension transversale cinéma/spectacle vivant s'est imposée d'emblée comme une évidence car ces deux secteurs ont à s'apprendre »**.

Un développement rapide

Grâce aux réseaux respectifs de Mathieu et Juliette Bompont, devenus président et vice-présidente du GE, le nombre d'adhérents augmente rapidement, sur un **principe de cooptation** : 13 en 2012, 29 en 2013, **41 structures en 2014** : sociétés de production audiovisuelle (cinéma, films d'animation, documentaire...), associations de spectacle vivant principalement.

⁶ Pour plus d'informations sur les GE, voir l'espace emploi partagé du site d'Opale : www.opale.asso.fr

Les adhérents de Mezzanine Admin : 41 « pépites créatives »

• 24 sociétés de production : courts et longs métrages, documentaires de création...

25 FILMS / A3 DISTRIBUTION / BARNEY PRODUCTION / BEAU COMME UNE IMAGE / ENVIE DE TEMPETE PRODUCTION / HAIKU FILMS / KOMETA FILMS / LA MER À BOIRE PRODUCTION / LA MAISON DU DIRECTEUR / LA MAISON DU DIRECTEUR / LA VIE EST BELLE FILMS ASSOCIES / LES PRODUITS FRAIS / LOCAL FILMS / MEROE FILMS / MEZZANINE FILMS / MPM FILM / OCTOBRE PRODUCTION / OROK FILMS / OSTINATO PRODUCTION / SACREBLEU PRODUCTIONS / SESAME FILMS / TAKAMI PRODUCTION / VAGABUNDO FILMS / VO FILMS.

• 12 associations de spectacle vivant : compagnies, bureau de production...

LE BADA / CAFE CULTUREL DE SAINT DENIS / COMPAGNIE DES PROMENEURS DE SONS / COMPAGNIE DU CHANT PERCHE / DEUZAILEU / EPIDERME / EUROARTCITIZEN / INFINI DEHORS / MEZZANINE SPECTACLES / NANTES EUROPE EXPRESS / READY MADE FACTORY / LA TRANSPLANISPHERE.

• 1 société de production musicale : OLEO FILMS.

• 2 associations de production musicale : FESTIVAL DE JAZZ À PORQUEROLLES / ARCHIEBALL.

• 1 association de production par l'insertion : LES YEUX DE L'OUIE.

• 1 association de production et de diffusion d'œuvres contemporaines : SOMESHÖES PRODUCTION.

- Les adhérents sont majoritairement situés dans l'est parisien.

Les embauches suivent : aujourd'hui **7 emplois sont partagés**, dont 6 intervenants administratifs et un poste de cadre, un directeur des affaires financières dont la vision stratégique permet de renforcer l'économie des membres.

Plusieurs de ces postes ont été créés par le biais de contrats aidés (CUI-CAE, emploi tremplin, emploi d'avenir), car Mezzanine Admin fait le pari d'embaucher des personnes en reconversion ou en difficulté d'insertion pour leur remettre « le pied à l'étrier ». Pour accompagner ces salariés, le GE a créé en interne un poste de tuteur à temps partiel – un retraité, dans le souci d'une transmission intergénérationnelle – et fait également appel à des vacances externes.

En 2012, le GE se dote d'un poste de coordination-direction, sur 26 heures par semaine, puis en 2014, d'un poste d'assistant (en contrat d'avenir).

Le GE bénéficie par ailleurs de soutiens publics variés: Région Ile-de-France, Mairie de Paris, Europe (*lire encadré p.7*).

En 2013, **l'association mobilise le DLA**, Dispositif Local d'Accompagnement⁷ qui permet d'améliorer l'organisation interne et de bâtir un « plan de développement raisonné⁸ ». La nécessité de bien différencier les tâches des intervenants administratifs de celles de comptables diplômés⁹ est pointée, afin d'éviter d'éventuels contentieux avec l'ordre des experts-comptables.

⁷ Le DLA, Dispositif Local d'Accompagnement, permet aux associations de bénéficier d'un appui extérieur pour se développer et consolider leur économie : <http://www.opale.asso.fr/opale/spip.php?rubrique49>

⁸ Mission menée par Asparagus, un cabinet spécialisé : www.asparagus.fr

Les salariés au centre

Si le GE permet de **sécuriser la gestion des adhérents** et plus globalement de **structurer la fonction administrative**, comme le rappelle Dalila Benfedda-Meaquoul, directrice, il correspond aussi à un **engagement envers les salariés**: «*Nous inscrivons l'emploi au cœur des projets artistiques, l'idée est de permettre à la création d'exister et à l'humain d'être considéré. Assurer la montée en compétences des salariés, l'application d'une politique sociale sont des principes de l'économie solidaire inscrits dans notre charte.*

L'épanouissement des salariés est une de nos valeurs, même hors du GE: si un salarié est embauché à temps plein par un des membres et quitte Mezzanine Admin, c'est pour nous une réussite ! »

⁹ Personnes titulaires du DCG, Diplôme de Comptabilité et de Gestion (Bac + 3) ou du DSCG, Diplôme Supérieur de Comptabilité et de Gestion (Bac + 5)

Mezzanine Admin n'est pas un prestataire de services

Salam Jawad, directrice d'Orok Films, membre du GE depuis les débuts et également membre du bureau (secrétaire)¹⁰ raconte : «*Il y a quelques années, pour l'administratif, je passais par un cabinet extérieur: je mettais tous les papiers dans une enveloppe que j'envoyais à Toulouse et hop! Ce fonctionnement, pratique en apparence, avait pourtant ses limites: coût, manque d'interlocuteurs, méconnaissance du secteur d'activité (embauches et payes des intermittents par exemple). Les salariés du GE, eux, sont spécialisés, ce qui nous permet « d'être dans les clous ». Nous collaborons: ils mettent en place une organisation du travail, expliquent les procédures à suivre (préparation des pièces en amont...).*

À Mezzanine, on ne vient pas chercher un service, on n'a pas un statut de client: on a avant tout à faire à des personnes à former. Cette envie et cette responsabilité font partie du projet, c'est la part idéologique du groupement; ce n'est pas toujours simple dans les faits, car nous sommes sur de l'humain, mais c'est le jeu et l'outil en vaut la peine!»

Le GE suppose aussi une **conscience du collectif** :

«*Bien sûr, des rapports de concurrence existent entre certains adhérents (financeurs identiques, compétition entre les films) mais nous respectons la confidentialité¹¹ et c'est autour des besoins communs en administration de production que se crée une solidarité entre les employeurs¹². Le GE est un outil commun, la gouvernance est partagée: quels que soient son niveau d'activité, son chiffre d'affaires, chaque adhérent dispose d'une voix. L'implication est encore inégale mais nous tâchons de la renforcer et de créer du lien, hors des instances statutaires: présence des membres lors des prochains recrutements, organisation de projections communes... »*

¹⁰ Orok Films fait appel au GE de un à deux jours par mois.

¹¹ Cette clause figure dans les contrats des salariés.

¹² En vertu de la clause de solidarité, si un adhérent fait défaut, les autres doivent prendre le relais financièrement.

Un cadre de travail stimulant malgré les contraintes

Vasco Chinita (ancien professionnel de l'hôtellerie), Pierre-Arnaud Buzzi (ancien régisseur technique) et Edwige Dejoie (ancienne étudiante en BTS) sont (re)venus à l'administratif par choix et aiment leur métier : « *C'est génial, on voit tout de la vie d'une structure !* » ; « *J'avais des stéréotypes sur la profession : tout dépend du cadre et de la façon dont elle est exercée ; je ne souhaitais ni travailler en indépendant, ni dans une grande entreprise* ». En l'occurrence, même si intervenir au sein de plusieurs structures demande rigueur et sens de l'adaptation, **le GE Mezzanine Admin offre des opportunités uniques.**

« *Les **problématiques**, les **interlocuteurs** sont **démultipliés** (plusieurs équipes de collègues), ce qui oblige à une gymnastique de l'esprit* », « *le rythme est plutôt soutenu, parfois tendu* », « *ce n'est pas toujours simple en terme de concentration, de gestion du temps* », « *on n'a jamais le pied complètement quelque part* ».

Mais, la **diversité est formatrice**, les salariés sont porteurs des idées et expériences dans les autres structures, des liens se font entre des situations comparables : la résolution de tel problème chez l'adhérent A sera réinvestie chez l'adhérent B. « *C'est un cadre de travail très enrichissant, je n'aurais jamais pensé apprendre autant en si peu de temps* ». Cet apprentissage sur le tas est complété par des formations régulières, parfois sur une longue durée¹³.

Lors de la **réunion d'équipe mensuelle** (qui réunit l'ensemble des salariés, le président, la vice-présidente), les échanges entre collaborateurs permettent de mettre au point des outils communs (ex : fiches de bonnes pratiques à usage interne), d'anticiper des cas de figure, « *de trouver des parades* ». C'est aussi un temps d'écoute, de régulation d'éventuelles difficultés avec les adhérents du GE : « *quelques-uns sous-estiment les besoins et la complexité de l'administratif* », mais globalement, les salariés se sentent reconnus, leurs compétences spécia-

¹³ En vertu de la clause de solidarité, si un adhérent fait défaut, les autres doivent prendre le relais financièrement. Par exemple, la directrice suit actuellement la formation Manager de groupement d'employeurs : <http://www.droit1.univ-nantes.fr>

lisées sont appréciées : connaissance des régimes du droit d'auteur, fiches de payes des intermittents, saisie comptable spécifique...

Ce métier leur apporte **des satisfactions** : « *aider des petites structures à faire aboutir leur film ou leur spectacle est un travail qui a du sens* », « *l'apparition de son nom au générique est une récompense* ».

Essaimer plutôt que grossir

Victime de son succès, Mezzanine Admin a fait le choix – pour l'instant – de ne pas donner suite aux demandes d'adhésion qui se bousculent au portillon : le groupement souhaite **rester à taille humaine** et la priorité est de **stabiliser l'existant**.

L'enjeu est de **réussir à fonctionner avec un modèle économique viable** : pour compenser la baisse des aides publiques, une augmentation progressive des tarifs a été programmée dans un prévisionnel à 5 ans.

L'objectif est de **diversifier les postes** proposés, un poste d'assistant festival est par exemple à l'étude.

L'économie de Mezzanine Admin

Les aides dont a bénéficié le GE

- Aide au démarrage GE, Région Ile-de France : 30 000 €.
- Mesure micro-projet, Fonds Social Européen : 23 000 €.
- Trophée de l'Économie Sociale et Solidaire, Mairie de Paris : 15 000 €.

Budget de fonctionnement (2013)

- Budget : 190 000 €.
- Part recettes propres : 60 %.
- 9 247 heures facturées soit 1 321 journées d'intervention.
- Aides à l'emploi : 20 %.
- Subventions : 20 %.

Réserves

10 000 € (livret A).

La volonté est aussi de renforcer les liens entre les adhérents, au-delà du GE : productions communes, partage de matériel. Un « immeuble cinéma » qui réunirait physiquement les membres et des moyens de production mutualisés est envisagé.

« *Plutôt que faire grossir le GE, nous souhaitons donner à d'autres l'envie de reproduire ce modèle, montrer qu'il peut constituer une réponse concrète à la crise du secteur culturel.* »

À retenir

Facteurs de réussite

- Un projet associatif clair, une éthique forte.
- Des fondateurs légitimes et reconnus au sein de leurs réseaux respectifs.
- Des soutiens publics significatifs pour le démarrage.
- Principe de cooptation facilitant la formation d'un collectif cohérent au-delà du noyau dur initial.
- Accès à des compétences spécialisées en administration et gestion de la culture.
- Logique de tutorat, de formation, d'accompagnement des personnes en contrats aidés.
- Des salariés impliqués.
- Stratégie d'anticipation de la fin des aides (hausse des tarifs).

Freins/questions

- Place prépondérante des fondateurs qui se savent encore indispensables.
- Complexification de la gestion en raison d'une croissance rapide.
- Besoin d'une coordination renforcée.
- Fragilité et manque d'implication de certains adhérents.
- Capacité des membres à supporter les charges fixes du GE hors subventions.
- Vigilance sur le contenu des postes administratifs (au regard de l'ordre des experts comptables).



Mezzanine Admin : partager, transmettre, essaimer

Par Valérie Ganne

CE COLLECTIF D'EMPLOYEURS CULTURELS EST UN EXEMPLE DU SUCCÈS DE LA MUTUALISATION DANS LE SPECTACLE VIVANT ET LA PRODUCTION CINÉMATOGRAPHIQUE.

Un beau jour, un frère et une sœur, créateurs de deux petites entreprises du cinéma et du spectacle vivant, se sont alliés pour créer une structure de mise en commun de salariés. Pour être précis, une salariée, en fin de contrat d'apprentissage, a d'abord été mutualisée en 2010. C'est ainsi qu'est né un nouveau groupement d'employeurs culturels, ou GE. Cette formule peu connue dans le monde artistique a pourtant fait ses preuves dans d'autres domaines comme l'agriculture, le sport ou le tourisme. Après ce premier emploi mutualisé en CDI, très vite deux salariés se sont partagés entre quatre sociétés. L'entreprise de production de films de Mathieu Bompoin s'appelant Mezzanine Cinéma, celle de sa sœur, Juliette Bompoin, Mezzanine Spectacles, en toute logique le groupement d'employeurs officialisé en 2012 est baptisé Mezzanine Admin ! Partageant les bureaux de la société de production de Mathieu Bompoin, rue Julien-Lacroix dans l'Est parisien, la nouvelle structure prend vite son envol.

Partager

« Il y a eu un effet boule de neige, raconte Dalila Benfedda-Meaquoul, sa directrice. L'Est parisien accueille une vraie concentration de petites sociétés de production de films ou du spectacle vivant, qui ont investi les locaux d'anciens commerces. C'est un terrain fertile. » Dalila coordonne aujourd'hui les dix salariés qui travaillent pour 41 adhérents. Sept personnes « mises à disposition » assurent des travaux administratifs et comptables en partageant leur temps entre différentes sociétés selon les besoins. Cela transforme la relation des adhérents à l'administratif et surtout à la comptabilité : « Ils ont besoin d'une taille minimale pour tirer un vrai bénéfice de nos services, explique Mathieu Bompoin, le président fondateur de Mezzanine Admin. Un producteur qui n'a qu'un court-métrage en route n'a pas besoin de nous. Mais, plus tôt il devient adhérent, plus vite notre pédagogie se met en place. La comptabilité est un outil très utile : bien présenter son bilan, c'est parler la langue de son banquier. » La présence régulière d'un salarié de Mezzanine Admin permet ainsi aux gérants d'appivoiser ce domaine qui leur est souvent moins familier que la culture.

Car la philosophie de Mezzanine Admin dépasse la simple réponse à des besoins communs de petites structures qui ont du mal à assurer un salarié à plein temps : le statut d'association à but non lucratif du GE se double d'une démocratie participative (une voix pour chaque société adhérente, cooptation par les adhérents pour les nouveaux venus). Quant aux salariés, ils sont recrutés en insertion, sur des profils atypiques. « Mezzanine Admin s'est créée à partir de deux axes forts, résume Dalila Benfedda-Meaquoul : consolider de petites structures culturelles et créer de l'emploi durable dans la culture. Notre bénéfice est réinvesti dans la formation de nos salariés, qui sont eux-mêmes recrutés en réinsertion professionnelle : c'est un volet très important pour nous. » Le trophée parisien de l'économie sociale et solidaire, reçu en 2013, a récompensé cette politique engagée.

Transmettre

Sur un peu plus de 5 000 groupements d'employeurs en France, une cinquantaine concernent le domaine de la culture. Ils sont très rares dans la production cinématographique (sans doute pas plus de trois). « Ce n'est pas répandu dans le cinéma alors que c'est naturel dans le milieu du théâtre, remarque Mathieu Bompoin. Le cinéma doit changer de paradigme, produire différemment. Les jeunes ont besoin de cette mentalité de mutualisation. » Dans un contexte de crise de l'intermittence et de l'indépendance, c'est une solution appréciée.

Et c'est sans doute une des raisons du succès rapide de la nouvelle structure Mezzanine Admin. Mais la durée de vie moyenne des GE est courte, trois à cinq ans. En quatre ans, l'association a déjà atteint sa taille limite : « Nous faisons face à une crise de croissance, raconte Mathieu Bompoin. Nous n'acceptons plus de nouveaux adhérents car nous préférons faire du qualitatif, développer la relation avec nos adhérents sur la durée, favoriser notre croissance interne et notre stabilisation. Nous songeons à fédérer d'autres types d'emplois : par exemple un assistant monteur ou un webmaster commun pour la gestion des sites de tous les adhérents. » La communication entre adhérents, via l'organisation en cours d'année de projections des films produits, de captations des spectacles montés par les adhérents, est un axe majeur du développement interne. Et cela favorise les ponts entre spectacle vivant et cinéma.

Mais il s'agit également de se fédérer au niveau national : une première Rencontre de GE a eu lieu en 2012 à Bordeaux, portée par l'Agec (Groupement d'employeurs culturels et de l'économie créative en Aquitaine) avec Opale, une association qui accompagne les associations culturelles du champ de l'économie sociale et solidaire. Cette année, fin novembre, c'est la ville du Havre qui a accueilli la deuxième édition de ces Rencontres nationales. Cette fois, Mezzanine Admin fait partie des organisateurs aux côtés d'Opale et de deux autres GE culturels (Paris Mix et Bcbg au Havre). Une plateforme Internet a été créée, federonslesgeculture.com, qui fournit une boîte à outils, une cartographie des GE culture en France, en attendant les comptes rendus des échanges de ces Rencontres qui devraient déboucher sur la mise en place de groupes de travail.



L'équipe de Mezzanine Admin réunie cet été : en haut à droite son président Mathieu Bompoin et sa directrice Dalila Benfedda-Meaquoul (T-shirt à rayures) à droite

Essaimer

Soutenue dès ses débuts par les pouvoirs publics et notamment la Région Ile-de-France, Mezzanine Admin souhaite aussi développer la sensibilisation des employeurs. « Je conseille souvent des postulants qui souhaitent créer un groupement d'employeurs, explique Dalila Benfedda-Meaquoul. Que ce soit dans les colloques ou au jour le jour, nous faisons un travail informel de formation. » « Nous souhaitons transmettre et donner aux autres envie de faire comme nous ! » souligne Mathieu Bompoin, qui présente Mezzanine Admin dans des festivals où il se rend, cherche à mobiliser le ministère du Travail et l'Économie sociale et solidaire, et caresse le projet d'un « immeuble cinéma » parisien. « Pourquoi ne pas créer une sorte d'incubateur ? Si les jeunes producteurs se

confrontent à la réalité en travaillant à côté des plus expérimentés, il y aura une meilleure transmission de savoir. Au long cours, le contact entre les sociétés, le travail au quotidien par le partage de locaux changent les choses. Un groupement d'employeurs, ce n'est pas seulement une opportunité commerciale : c'est une vraie réponse pour le cinéma indépendant dans toute sa diversité, qui crée un actif faible alors que sa plus-value culturelle est très forte. Nous pouvons ainsi rester petits et être plus forts économiquement car nous sommes nombreux. »



www.mezzanineadmin.fr

Un GE, comment ça marche ?

Les groupements d'employeurs existent depuis 1985. Ils fonctionnent sur une relation tripartite : les adhérents sont utilisateurs du GE, qui est lui-même employeur des salariés « partagés ». L'adhérent fournit une fiche de mission au salarié, mais c'est le GE qui le met à disposition et porte la fonction. Par exemple, Mezzanine Admin compte 41 adhérents dont 24 sociétés de production de cinéma – longs et courts-métrages, documentaires –, 12 associations du spectacle vivant mais aussi une société de production musicale ou encore une association de production par l'insertion. Les dix salariés de Mezzanine Admin comptent sept intervenants administratifs et trois permanents, dont la directrice. Autres spécificités de ce GE pas tout à fait comme les autres : un cadre, directeur administratif et financier, se partage entre les adhérents et un tuteur à temps partiel forme régulièrement les salariés. En Aquitaine, le GE le plus connu est l'Agec culture¹, qui comptait 19 salariés mutualisés en janvier 2014 pour 36 structures adhérentes dans les domaines des industries créatives, de la musique, du spectacle vivant, des services culturels, du théâtre et de la danse.

1. Voir entretien avec Rachel Cordier et Florent Teulé - p. 30/31

RENCONTRES NATIONALES DES GE CULTURE

Paris Mix Group'Emploi, co-organisateur

En présence de 30 groupements d'employeurs culture français et plus d'une centaine de représentants d'institutions et de structures professionnelles.


Ces acteurs se sont réunis afin d'agir pour la création et la pérennisation de postes de qualité, d'accompagner et de conseiller les structures du territoire sur les questions d'emplois et de ressources humaines et cela dans une économie plurielle marquée par des valeurs de solidarité.

Suivez les @RNGECulture sur twitter et sur www.federonslesgeculture.com

NOS ADHÉRENTS



L'ÉQUIPE

 Delphine Blondin
Responsable Groupement
delphine.blondin@parismix.fr

 Julie Rolland
Attachée de promotion Web
julie@parismix.fr

 Eric Gervais
Chargé de projet Digital
eric@parismix.fr

 Pierrick Choteau
Intervenant Administratif et financier
pierrick.choteau@parismix.fr

 Jean-Pierre Lefebvre
Vendeur spécialisé Disque

Paris Mix Group'Emploi
2 rue André Messager - 75 018 Paris
01 58 60 20 63
delphine.blondin@parismix.fr
<http://www.parismix.fr>

Avec les soutiens de :

 île de France



 Fondation de France

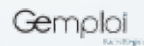
En partenariat avec :

 MEZZANINE ADMIN

 opale

 bcbq

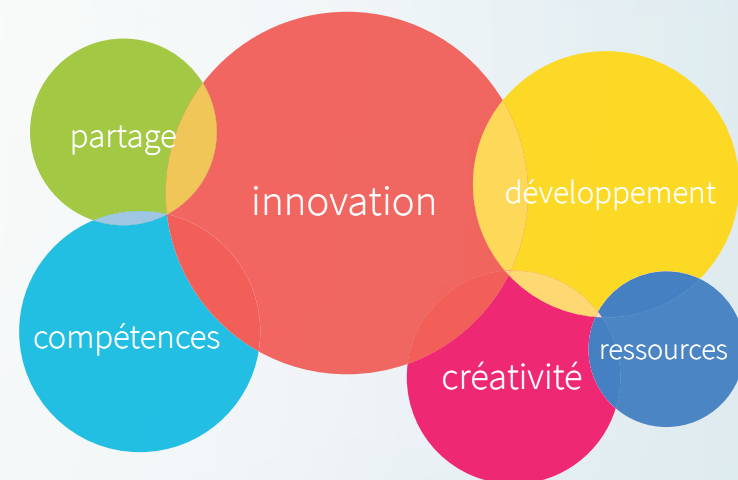


 Gemploi

**paris
mix**
Group'Emploi

PARISMIX GROUP'EMPLOI

GROUPEMENT D'EMPLOYEURS CULTURE



Le groupement d'employeurs Paris Mix réunit plusieurs entités culturelles afin de partager des employés sur des compétences de pointe.

www.parismix.fr

Un groupement d'employeur à quoi ça sert ?

Développez et pérennisez votre entreprise par la gestion partagée d'un personnel à temps partiel

- *Embauchez en temps partiel sans fragiliser l'emploi*
- *Choisissez les jours de venue de l'employé selon vos besoins*
- *Établissez une relation de confiance avec l'employé partagé*
- *Mutualisez les coûts*
- *Délégez la gestion administrative et rh*
- *Partagez les expériences*

21 adhérents
1 coordinateur
4 employés partagés
1 cluster

Selon vos besoins, d'autres compétences et profils peuvent être mis à disposition (administratif et paie, administrateur, chargé des partenariats, vendeur, libraire, ...)

ATTACHÉ(E) DE PROMOTION WEB

#Webpromo #RP
#musique #réseaux sociaux

- > Promotion et Marketing web
- > Gestion des médias communautaires
- > Conseil et Accompagnement en stratégie digitale.

CHARGÉ(E) DE PROJET WEB / DIGITAL

#Webdesign #Webmastering
#spectacles vivants #conseil en stratégie

- > Conseil en communication digitale et culturelle
- > Gestion et Accompagnement de projet web
- > Design et évolution de sites internet, newsletters
- > Mise en ligne des contenus et suivi des interfaces

INTERVENANT ADMINISTRATION / PAIE

#gestion #paie #accompagnement

- > Saisie et suivi financier
- > Gestion administrative, déclarations fiscales et sociales
- > Classement des pièces comptables
- > Lien avec l'expert comptable et le commissaire aux comptes

PARIS MIX GROUP'EMPLOI

www.parismix.fr

Accompagner les évolutions de la filière et ses nouveaux usages

Paris Mix Group'Emploi est né en 2009 de l'union de 8 entreprises culturelles, autour d'un poste de webmaster/community manager.

Son objectif, renforcer la filière des industries créatives en mutualisant des ressources humaines et en développant ensemble et solidairement de nouvelles actions à fort potentiel culturel, social et économique !

membre de Paris Musiques, 1ère grappe musicale en Ile de France : 46 entreprises, institutions et associations



asparagus

**Une structure au service des
groupements d'employeurs**

Le secteur culturel

**Jean
Dalichoux**



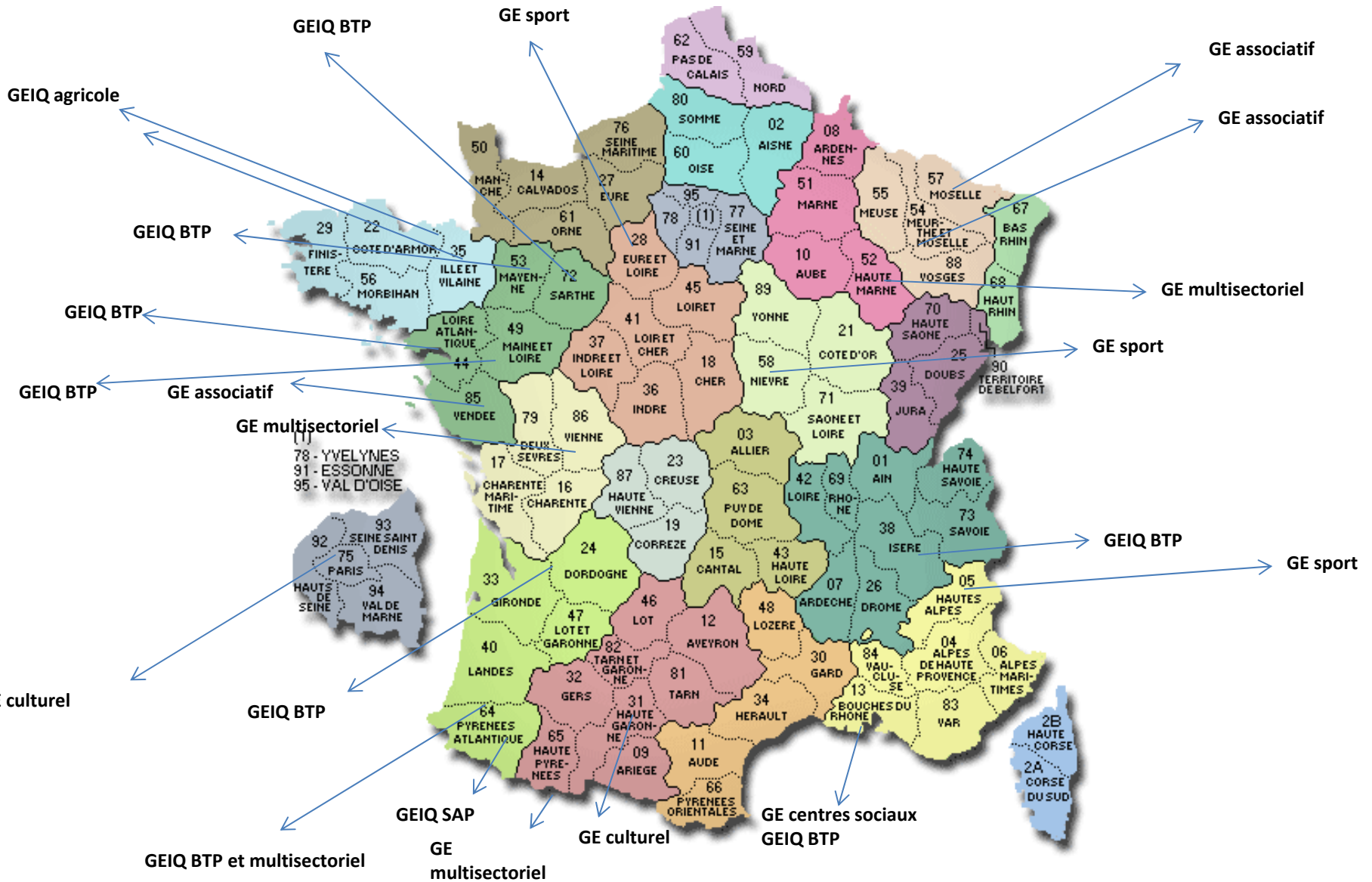
asparagus



Jean
Dalichoux



Principaux accompagnements de GE ou de GEIQ



Des études nationales, des colloques



10 monographies de GE associatifs

Etude sur 90 GE



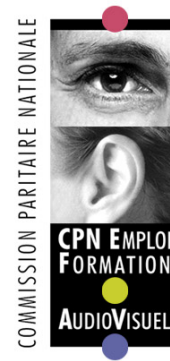
Animation plénière, ateliers

Dans le secteur culturel

Etude de faisabilité du GEODES à Forbach:

Pour en savoir plus: <http://carreau-forbach.com/cooperations/geodes/>

Etude de faisabilité du GE/GEIQ dans
l'audiovisuel et le cinéma



Etude de faisabilité du GECA Bourg en Bresse



Etude de faisabilité du GEIQ Spectacles
(démarrage mars 2015)



Dans le secteur culturel

Accompagnement
DLA GE Paris Mix
Group'emploi

PARIS MIX GROUP'EMPLOI
Groupement d'employeurs culture

Accompagnement DLA GE
Mezzanine



Accompagnement DLA GE
Paperasse & Cie

Paperarasse & Cie
mutualisation de compétence dans le secteur du spectacle vivant

Accompagnement DLA GE Spectacles



Accompagnement DLA GE OPEP





Pour aller plus loin :

<http://federonslesgeculture.com>

<http://www.opale.asso.fr/article426.html>

<http://www.parismix.fr/groupement-employeur-culture>

<http://www.mezzanineadmin.fr>

<http://www.asparagus.fr>

Remerciements à la revue *Eclairages* pour la mise à disposition des articles sur l'AGEC et Mezzanine Admin

<http://eclairs.aquitaine.fr/eclairage.html>



<http://www.culturecommunication.gouv.fr/entreprendredanslaculture>